

УДК 594.153

©

Я.И. СТАРОБОГАТОВ, А.В. КОРНЮШИН

О СОСТАВЕ ПОДРОДА *HIBERNEUGLESA* РОДА *EUGLESA* (*BIVALVIA*,  
*PISIDIOIDEA*, *EUGLESIDAE*) В ФАУНЕ СССР  
(С ОПИСАНИЕМ НОВОГО ВИДА ПОДРОДА *PULCHELLEUGLESA*)

Проведена ревизия собственных сборов авторов и материалов коллекции ЗИН АН СССР, относящихся к *Euglesa* (*Hiberneuglesa*). Выявлено 10 видов. Четыре вида описаны как новые для науки: *Euglesa* (*Hiberneuglesa*) *subhibernica*, *E. (H.) bodamica*, *E. (H.) anjuica* и *E. (Pulchelleuglesa)* *acuticostata*. Обозначен лектотип и составлен диагноз *E. (H.) parvula*. *E. (H.) normalis* и *E. (H.) portentosa*, описанные как вариации *Pisidium hibernicum*, рассматриваются в качестве самостоятельных видов. Приведены рисунки всех видов подрода.

В ходе определения материалов по *Euglesa* (*Hiberneuglesa*), хранящихся в коллекции ЗИН АН СССР, а также собственных сборов мы столкнулись с необходимостью пересмотра таксономического статуса некоторых ранее описанных форм. Наиболее запутана на сегодняшний день ситуация с *Pisidium parvulum* Clessin in Westerlund, 1873. Дело в том, что первоописание было очень кратким, дифференциальный диагноз и рисунки не были представлены, а голотип не выделен. В различных музеях Европы хранится более 10 сборов Вестерлунда из Южной Швеции, район Роннебю, первоначально определенных как *P. parvulum* и составляющих серию синтипов. Часть этой серии хранится в ЗИН АН СССР.

Как показали дальнейшие исследования (Woodward, 1921; Kuiper, 1965), почти все сборы представляют собой смесь различных видов. В связи с этим первый из названных авторов предложил считать *Pisidium parvulum* "species dubium". Однако позднее большинство малакологов приписывали название "*parvulum*" тому или иному виду, имеющемуся в типовой серии. Так, Стэлфокс (Stelfox, 1929), Эллис (Ellis, 1940) и Беттгер (Boettger, 1961) отождествляли данный вид с позднее описанным *Pisidium hibernicum* Westerlund, 1894, причем первые два автора считали его особой, более мелкой северной формой. Последняя ревизия сборов *P. parvulum* из типовой серии была проведена Кюйпером (Kuiper, 1965). В этих сборах он насчитывает в общей сложности семь видов. По его мнению, первоописание было составлено по сбору, хранящемуся в Берлинском зоологическом музее под № 23467 и содержащей четыре вида: *Pisidium milium* Held, *P. obtusale* (Lamarck), *P. nitidum* Jenyns и *P. hibernicum* Westerlund. Исходя главным образом из соображений стабильности номенклатуры, Кюйпер отвергает мнение Беттгера: если признать "*parvulum*" старшим синонимом "*hibernicum*", то последнее широко используемое в литературе название должно быть заменено ныне почти забытым. Он предлагает считать *Pisidium parvulum* Clesain синонимом *P. obtusale* (Lam.). Важно отметить, что ни Кюйпер, ни предшествовавшие авторы, изучавшие типовую серию, лектотипа не обозначили.

Нам представляется все же более обоснованной точка зрения Стэлфокса и Эллиса, однако мы считаем "*Pisidium hibernicum*" в понимании западноевропейских авторов подродом рода *Euglesa* с несколькими видами. В сборе Вестерлун-

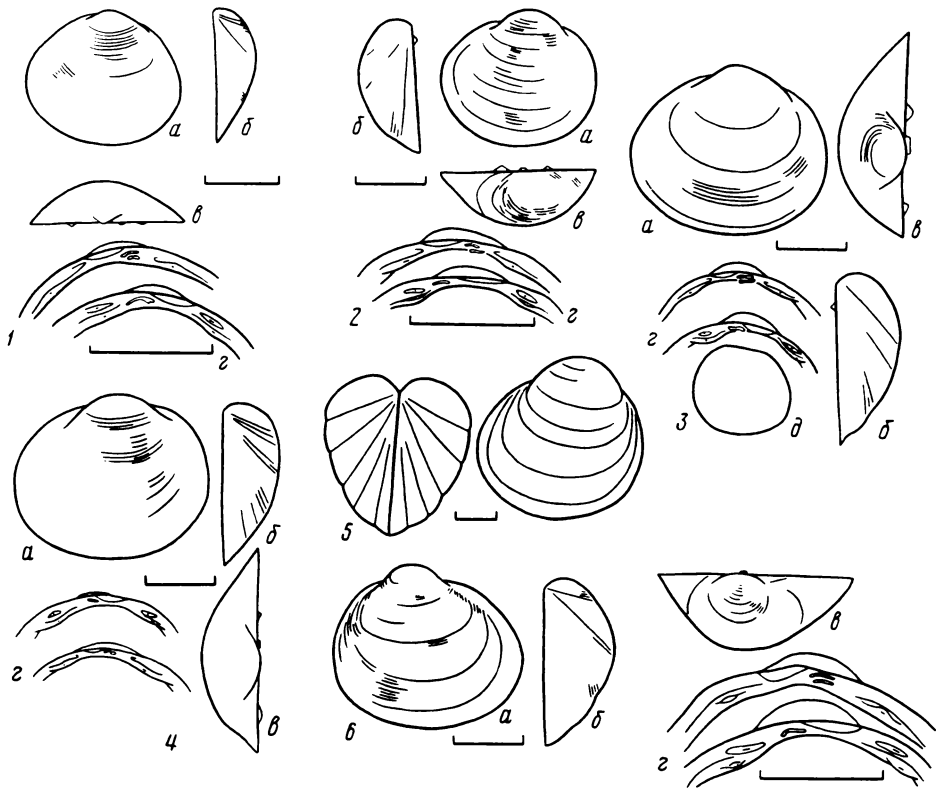


Рис. 1. Створки (а – сбоку, б – сзади и в – сверху) и замки (з) европейских представителей подрода *Hiberneuglesa*: 1 – *Euglesa parvula* (лектотип), 2 – *E. normalis*, 3 – *E. portentosa* (д – молодая раковина), 4 – *E. subhibernica* (голотип), 5 – *E. hibernica* (синтип из Kuiper, 1966), 6 – *E. bodamica* (голотип). Масштаб 1 мм

да из Роннебю, хранящиеся в коллекции ЗИН АН СССР, мы обнаружили три вида этого подрода (рис. 1, 1, 3, 4). Все они хорошо отличаются от типовых экземпляров *P. hibernicum* (рис. 1, 5) более вытянутой формой раковины, меньшей ее выпуклостью и узкими макушками. В то же время по форме контура фронтального сечения створки эти виды (см. рис. 3, а–в) отличаются друг от друга и от описанного Стэлфоксом (1929) широко распространенного *P. hibernicum* var. *normalis*, который мы также считаем самостоятельным видом (рис. 3, з). За одним из трех содержащихся в изученной нами типовой серии видов мы и предлагаем закрепить название "*parvulum*" (лектотип выделен Я.И. Старобогатовым и хранится в систематической коллекции под № 1). Другой вид соответствует, по нашему мнению, *P. hibernicum* var. *portentosa*, выделенному Стэлфоксом и впервые описанному Эллисом (1940), и мы сохраняем за ним это название. Наконец, третий вид описывается здесь как новый для науки – *E. subhibernica*. Кроме того, в том же сборе найдены *Euglesa (Pseudeupera) subcuneata* Krivosheina, 1978 и пока не описанный вид из подрода *Pulchelleuglesa*, описание которого мы прилагаем в конце статьи. Ниже приводим описания новых видов подрода *Hiberneuglesa* и дифференциальные диагнозы форм, возводимых нами в видовой ранг.

*Euglesa (Hiberneuglesa) subhibernica* Starobogatov et Korniuschin, sp. n.  
(рис. 1, 4; 3, б)

**М а т е р и а л.** Голотип и четыре паратипа из Швеции, Роннебю, сбор Вестерлунда, не датирован. Размеры голотипа: длина 2,38 мм, высота 1,93, выпуклость двух створок 1,35 мм.

**О п и с а н и е.** Раковина овальная, толстостенная, с скруглыми незначительно выступающими макушками и плавно закругленными передним и задним краями, белая или розоватая. Поверхность раковины, в том числе и примакушечной части, покрыта равномерно расположенными тонкими ребрышками. Толщина ребрышка 0,025 мм, расстояние между соседними 0,038 мм. Отношение высоты раковины к длине 0,80–0,85, выпуклости к высоте 0,68–0,76. Расстояние между макушкой и передним краем в 1,2–1,6 раза больше, чем между ней и задним краем раковины. Замок относительно короткий, расстояние между верхушками латеральных зубов составляет 0,45–0,50 длины створки. Кардинальные зубы прямые или слегка изогнутые, латеральные невысокие, с притупленными верхушками. Лигаментная ямка короткая и широкая.

**Р а с п р о с т р а н е н и е.** Кроме типового местообитания, вид найден в окрестностях г. Славута Хмельницкой обл., в старице Днепра в окрестностях с. Соловьево Смоленской обл. (сбор А.В. Корнюшина) и на юге Западной Сибири (Долгин, 1983 – название без описания). Вероятно, он имеет европейско-западносибирский ареал.

**З а м е ч а н и я.** От *E. (H.) hibernica* данный вид отличается вытянутой формой раковины и меньшей ее выпуклостью, от *E. (H.) parvula* и *E. (H.) portentosa* – более широкой макушкой и формой контура фронтального сечения: точка, наиболее удаленная от плоскости смыкания створок, лежит выше середины кривой.

*Euglesa (Hiberneuglesa) parvula* (Clessin in West., 1873)  
(рис. 1, 1; 3, в)

**М а т е р и а л.** Лектотип и четыре паралектотипа из Швеции, Роннебю, сбор Вестерлунда (№ 1 по систематическому каталогу ЗИН АН СССР). Размеры лектотипа: длина 1,88, высота 1,58, выпуклость раковины 0,95 мм.

**З а м е ч а н и я.** Пределы размерной изменчивости: длина 1,78–1,93, высота 1,55–1,68, выпуклость 0,95–1,25 мм. Самый мелкий вид подрода. Отношение высоты к длине 0,83–0,86, выпуклости к высоте 0,60–0,65. Раковина овальная, макушки узкие. Кардинальный зуб правой створки заметно изогнут или с тупым углом. В остальном раковина данного вида сходна с другими видами подрода.

**Р а с п р о с т р а н е н и е.** Кроме Швеции, вид найден также в Кременчугском водохранилище на глубине 9,3 м (сбор Ю.В. Плигина), в оз. Святое Вольнской обл. УССР, в старице Днепра у с. Соловьево (сборы А.В. Корнюшина), в Западной Сибири (Долгин, 1983).

*Euglesa (Hiberneuglesa) portentosa* (Ellis, 1940)  
(рис. 1, 3; 3, а)

**М а т е р и а л.** 3 экз. из Швеции, Роннебю, сбор Вестерлунда. Нами найден также в оз. Святое и в старице Днепра в окрестностях с. Соловьево.

**З а м е ч а н и я.** Раковина сравнительно крупная; размеры: длина 1,2–2,7 мм, высота 1,0–2,1, выпуклость 0,6–1,8 мм, отношение высоты к длине 0,80–0,85, выпуклости к высоте 0,70–0,86. Макушки узкие. Кардинальные зубы замка прямые или слабо изогнутые. Точка, наиболее удаленная от плоскости смыкания створок, лежит примерно на уровне середины высоты фронтального сечения.

Помимо перечисленных выше видов, объединяемых ранее под названием

"*Pisidium parvulum*", в состав подрода *Hiberneuglesa*, по нашему мнению, необходимо включить ряд других видов из Европы и из Азиатской части СССР. Прежде всего, в сборах проф. К. Мейер-Брока (K. Meier-Brook) из Тюбингена, ФРГ, любезно переданных им в коллекцию ЗИН АН СССР, мы обнаружили 2 экз. *E. (Hiberneuglesa)*, которые мы не смогли идентифицировать ни с одним из известных видов этого подрода. Ниже приводим описание этого нового вида.

*Euglesa (Hiberneuglesa) bodamica* Starobogatov et Korniuschin, sp. n.  
(рис. 1, б; 3, д)

**М а т е р и а л.** Голотип из Боденского озера у Нонненхорн (Бавария, ФРГ), сбор К. Мейер-Брока XI 1961. Размеры голотипа: длина 5,5 мм, высота 4,5, выпуклость 4,2 мм. Один экземпляр этого вида (паратип) найден также в оз. Тити-зее (Баден-Вюртемберг, ФРГ), сбор VIII 1965.

**О п и с а н и е.** Раковина овальная, сильно вздутая, толстостенная, красновато-роговая. Передний край заметно сужен по сравнению с широко закругленным задним. Точка наибольшей выпуклости лежит примерно на уровне середины высоты раковины. Макушки широкие, закругленные (как у *E. subhibernica*), сильно смещены назад — расстояние до переднего края в 1,56 раза больше, чем до заднего. Отношение высоты раковины к длине 0,82, выпуклости к высоте 0,93. Скульптура хорошо выражена в примакущечной части (сглаженные ребрышки толщиной 0,025 мм), ближе к наружному краю она маскируется линиями нарастания. Замок укороченный, как и у других представителей подрода, расстояние между верхушками внутренних латеральных зубов правой створки составляет 0,47 длины раковины. Латеральные зубы с заостренными, торчащими верхушками. Кардинальные зубы левой створки слегка изогнуты, правой — с тупым углом. Лигаментная ямка короткая и широкая.

**З а м е ч а н и я.** От *E. (H.) hibernica* данный вид отличается более вытянутой формой раковины и положением точки наибольшей выпуклости на кривой фронтального сечения створки, от *E. (H.) normalis* — ходом этой кривой (см. рис. 3, г, д), от *E. (H.) subhibernica* — вытянутым передним краем створки и положением точки наибольшей выпуклости, от *E. (H.) parvula* и *E. (H.) portentosa* — широкими эксцентрически расположенными макушками и большей выпуклостью раковины.

Из азиатских видов *Euglesa* к подроду *Hiberneuglesa*, по нашему мнению, относятся *E. kuiperi* (Star. et Str., 1967), *E. kolhymense* (Star. et Str., 1967) и *E. lindholmi* (Star. et Str., 1967). Первый из них первоначально был отнесен к группе "*hibernica*" рода *Galileja*, а два последние — к роду *Odhneripisidium* (Старобогатов, Стрелецкая, 1967), однако более тщательное изучение строения лигамента и других признаков раковины показало их близость к подроду *Hiberneuglesa*. В настоящей работе мы воспроизводим рисунки типовых экземпляров перечисленных видов (рис. 2, 2, 4, 5; 3, в-з). Кроме того, в серии паратипов *E. kolhymense* с помощью компараторного метода выявлен новый для науки вид.

*Euglesa (Hiberneuglesa) anjuica* Starobogatov et Korniuschin, sp. n.  
(рис. 2, 3; 3, и)

**М а т е р и а л.** Голотип (целый экз.) и четыре паратипа (отдельные створки) из четвертичных отложений долины р. Малый Анжуй в 28 км выше пос. Анжуйск, сбор экспедиции 2-го гидрологического управления, 1963 г. За пределами типовой местности пока не обнаружен.

**О п и с а н и е.** Раковина овальная, сходная по форме с *E. bodamica*, но значительно менее вздутая. Передний конец заметно сужен. Точка наибольшей выпуклости лежит на уровне середины высоты створки. Макушки заметно смещены, расстояние до переднего края в 1,43 раза больше, чем до заднего. Отношение

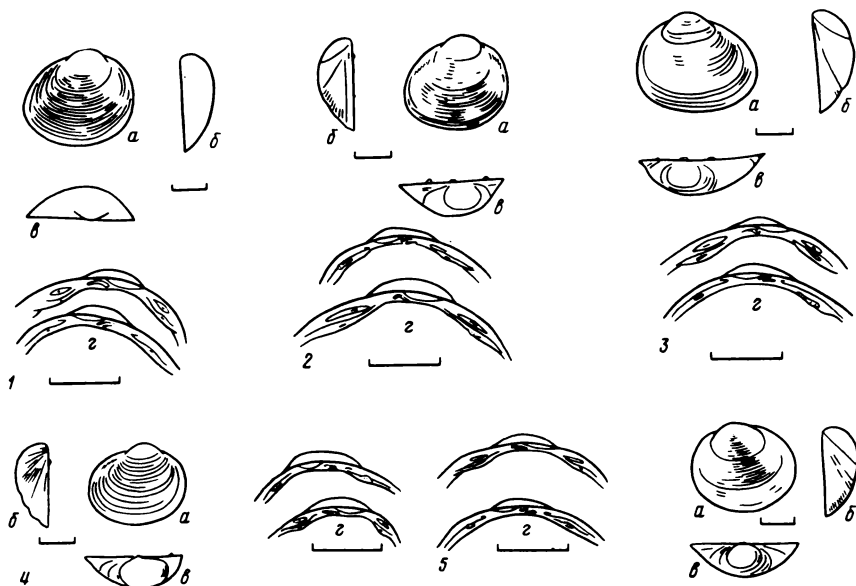


Рис. 2. 1 — *Euglesa (Pulchelleuglesa) acuticostata* (голотип); 2–5 — створки и замки видов подрода *Hiberneuglesa* из Азиатской части СССР: 2 — *Euglesa kolhymense*, голотип (левая створка) и один из паратипов (правая створка), 3 — *E. anjuica*, голотип; 4 — *E. lindholmi*, голотип (левая створка) и один из паратипов (правая створка); 5 — *E. kuiperi*, голотип. Обозначения как на рис. 1. Масштаб 1 мм

высоты раковины к длине 0,85, выпуклости к высоте 0,71. Раковина неравномерно исчерчена. Замок укороченный, латеральные зубы с торчащими верхушками, кардинальные слабо изогнуты. Лигамента ямка короткая и широкая.

З а м е ч а н и я. От *E. kolhymense* отличается более вытянутой раковиной и формой кривой фронтального сечения створки, от *E. lindholmi* — суженной макушкой и положением точки наибольшей выпуклости, от *E. kuiperi* — более мощным замком и эксцентрическим положением макушки.

Таким образом, в состав рассматриваемого подрода мы включаем 10 видов. Подрод в целом неоднороден, и по признакам раковины можно выделить несколько групп близких видов. Прежде всего резко обособлен типовой вид *E. hibernica*, отличающийся крупной и очень вздутой раковиной с широкими макушками. Другие европейские виды подрода: *E. normalis*, *E. parvula*, *E. portentosa*, *E. subhibernica*, *E. bodanica*, несомненно, очень близки. Они сходны по всем основным признакам раковины и отличаются главным образом по форме кривой фронтального сечения. Некоторые из этих видов обнаружены также в Западной Сибири. Не исключено, что вся группа имеет европейско-западносибирское распространение.

Из восточносибирских видов подрода наиболее обособлен *E. kuiperi*, отличающийся округлой формой раковины, более слабым замком, а также скульптурой поверхности. Этот вид сходен с американскими *Euglesa* из группы "ferruginea" (Kuiper, 1966), к которым он, возможно, весьма близок. Другие виды, описанные из Сибири, — *E. lindholmi*, *E. kolhymense* и *E. anjuica*, занимают промежуточное положение между *E. kuiperi* и различными европейскими видами.

В заключение следует отметить, что приведенный здесь состав подрода *Hiberneuglesa* не является окончательным. Для его уточнения необходимо привлечение данных по морфологии мягкого тела и эмбриональной раковины всех названных выше видов. Европейские представители характеризуются специфической формой эмбриональной раковины: высота и длина примерно равны, спинной край

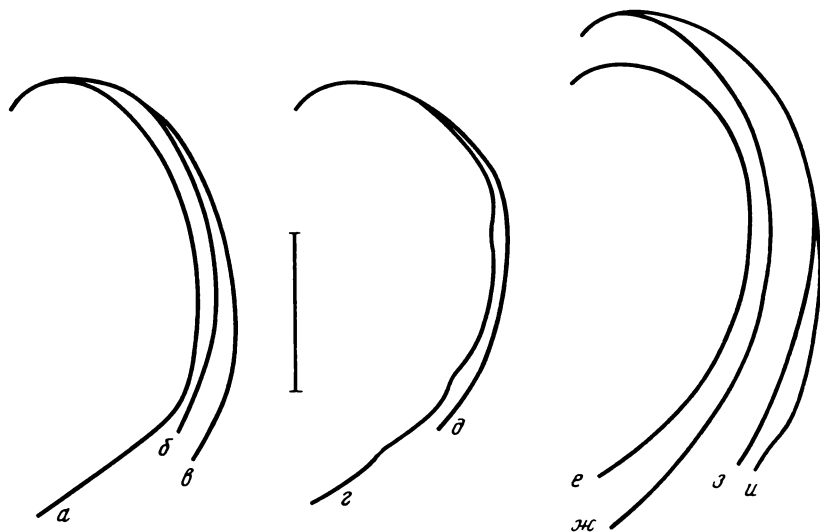


Рис. 3. Форма кривой фронтального сечения створки разных видов *Hiberneuglesa*: а – *Euglesa portentosa*, б – *E. subhibernica*, в – *E. parvula*, г – *E. normalis*, д – *E. bodamica*, е – *E. lindholmi*, ж – *E. kuiperi*, з – *E. kolhymense*, и – *E. anjuica*. Масштаб 1 мм

прямой и относительно короткой (Kuiper, 1966). Они также имеют хорошо развитую (по сравнению с другими *Euglesa*) наружную полужабру, которая короче внутренней всего на 5–7 филаментов, длинную педальную щель мантии и 5–6 пучков мантийных мышц, не считая сифональных. *E. hibernica* и восточносибирские виды не изучены в этом отношении. Интересные результаты может дать также сравнение наших видов с американскими представителями рода. Возможно, восточносибирские *Hiberneuglesa* в действительности представляют собой особый подрод (или подроды), но оснований для такого разделения сейчас еще недостаточно.

***Euglesa (Pulchelleuglesa) acuticostata* Starobogatov et Korniushev, sp. n.**  
(рис. 2, 1)

**М а т е р и а л.** Голотип и три паратипа из окрестностей Берлина (ГДР), Эберсвальде, сборщик и дата сбора неизвестны. Хранятся в систематической коллекции ЗИН АН СССР под № 1 и 2 соответственно. Семь паратипов из Швеции, Роннебу, сбор Вестерлунда. Размеры голотипа: длина 3,1, высота 2,8, выпуклость раковины – 1,75 мм.

**О п и с а н и е.** Раковина овальной формы, умеренно толстостенная, белая. Макушки широкие, закругленные, слабо выступающие, у взрослых экземпляров заметно смещены назад – расстояние до переднего края в 1,7 раза больше, чем до заднего. Верхний край раковины слабо изогнут, при переходе в передний образует тупой угол. Передний край несколько оттянут книзу: наиболее выступающая его точка лежит ниже середины. Задний край усечен, нижний плавно закруглен. Отношение высоты раковины к длине 0,83–0,90, выпуклости к высоте 0,60–0,76. Скульптура – мощные концентрические ребрышки, усиливающиеся по направлению к наружному краю. Толщина ребра внизу 0,05–0,075 мм. Макушечная часть лишена выраженной скульптуры. Замочная площадка умеренно широкая, лигаментная ямка узкая. Кардинальные зубы слабо изогнуты, зуб правой створки утолщен или слегка расщеплен на заднем конце. Внутренний кардинальный зуб левой створки заходит вперед дальше, чем наружный. Латераль-

ные зубы высокие, с притупленными верхушками. Педальная щель мантии короткая, как у *E. (Pseudeupera)*, другие особенности внутреннего строения неизвестны.

З а м е ч а н и я. От *E. (P.) pulchella* отличается меньшей выпуклостью раковины.

#### СПИСОК ЛИТЕРАТУРЫ

- Долгин В.Н., 1983. Состав и распространение сем. Pisidiidae в Западно-Сибирской части Субарктики // Материалы VII Всес. совещ. по изуч. моллюсков. Л., 44–46.
- Старобогатов Я.И., Стрелецкая Э.А., 1967. Состав и зоогеографическая характеристика пресноводной малакофауны Восточной Сибири и севера Дальнего Востока СССР // Моллюски и их роль в биоценозах и формировании фаун // Тр. Зоол. ин-та АН СССР, 42, 221–268.
- Boettger C.R., 1961. Zur Systematik der in der Gattung *Pisidium* C. Pfeiffer gerechneten Muscheln // Arch. Moll., 90, 4/6, 227–248.
- Ellis A.E., 1940. The identification of the british species of *Pisidium* // Proc. Malacol. Soc. London, 24, 2, 44–88.
- Kuiper J.G.J., 1965. Zur Frage der Identität von *Pisidium parvulum* Clessin // Arch. Moll., 94, 3/4, 151–155. – 1966. The status of *Pisidium hibernicum* Westerlund // J. Conch., 26, 42–46.
- Stelfox A.W., 1929. Land and freshwater mollusca // Proc. R.Ir. Acad., 39B, 1–94.
- Stelfox A.W., Kuiper J.G.J., McMillan N.F., Mitchell G.F., 1972. The late glacial and post-glacial mollusca of the White Bog, Co. Down // Ibidem, 72B, 11, 185–207.
- Woodward B.B., 1921. Notes on some species of *Pisidium* // Proc. Malacol. Soc. London, 14, 5/6, 209–220.

ЗИН АН СССР  
(Ленинград)

Поступила в редакцию  
21 марта 1988 г.

### SPECIES COMPOSITION OF *EUGLESA (HIBERNEUGLESA)* (BIVALVIA, PISIDIOIDEA, EUGLESIDAE) IN THE FAUNA OF THE USSR (WITH THE DESCRIPTION OF A NEW SPECIES OF *PULCHELLEUGLESA*)

Ya.I. STAROBOGATOV, A.V. KORNIUSHIN

Zoological Institute USSR Academy of Sciences (Leningrad)

#### S u m m a r y

Subgenus *Hiberneuglesa* of the genus *Euglesa* is revised, 10 distinct species are recognised. Three of them – *Euglesa (Hiberneuglesa) subhibernica*, *E. (H.) bodamica*, and *E. (H.) anjuica* are described as new to science. The lectotype of *E. (H.) parvula* (Clessin in Westerlund, 1873) is designated and the taxonomic status of this form is discussed. *E. (H.) normalis* (Stelfox, 1929) and *E. (H.) portentosa* (Stelfox in Ellis, 1940) described as intraspecific varieties of *Pisidium hibernicum* Westerlund, 1894 are regarded as distinct species. *E. (H.) kuiperi* (Star. et Str., 1967), *E. lindholmi* (Star. et Str., 1967) and *E. kolhymense* (Star. et Str., 1967) are included in the subgenus *Hiberneuglesa* on the base of conchological characters. All species are illustrated. The description of *E. (Pulchelleuglesa) acuticostata* sp. n. found together with 3 species of *E. (Hiberneuglesa)* and *E. (Pseudeupera) subcuneata* Kriv. in the type series of *Pisidium parvulum* is also presented.